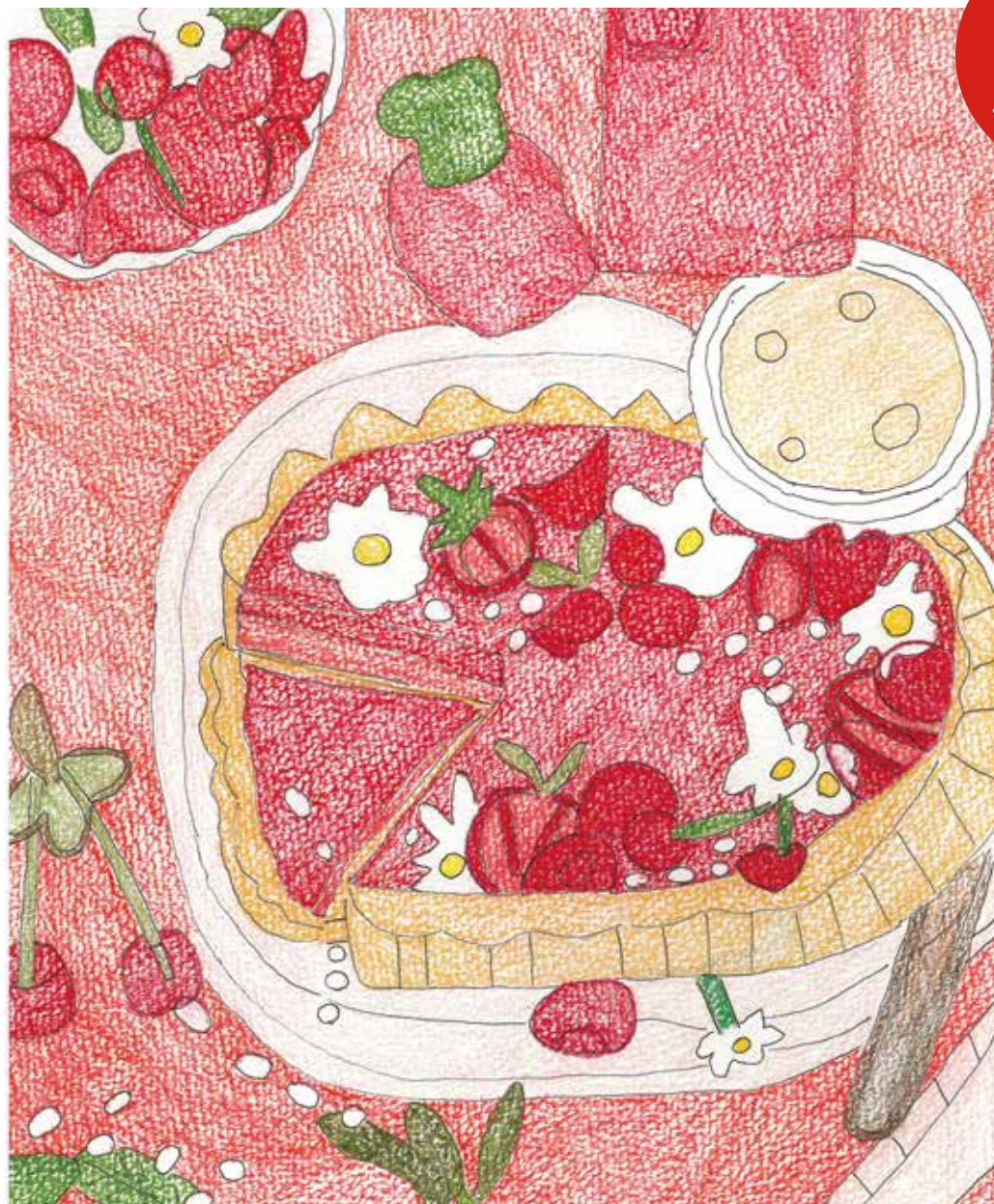


【特集】

採択決定

「令和6年度革新的ロボット研究開発等基盤構築事業」



謹賀新年 2025

SPECIAL INTERVIEW あの人と60分

能登半島地震から1年 地域の食のインフラとして ～社員の安全を第一に、食の支援の輪を広げる～

八幡グループ 社長

久保 圭子 氏

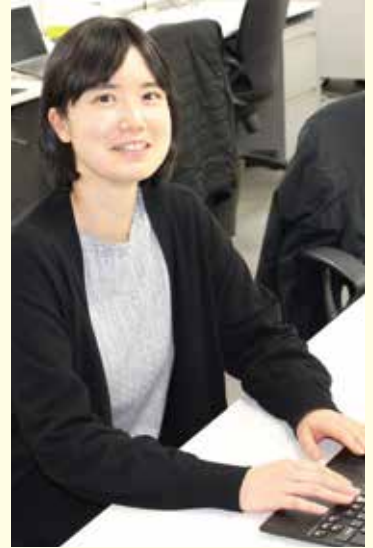
笑顔
いきいき

Smiling
Face

中食・惣菜業界で生き生きと
働く人たちを応援します!!

〈惣菜管理士〉
㈱日本デリカサービス

商品開発部 冷凍食品開発課 主任
牧野 絢子 さん



“おいしさと健康をもっと便利に” Make your taste and health more convenient.

㈱日本デリカサービスは、日本クッカーイ(株)と㈱グルメデリカが合併し、2024年7月に誕生した。コンビニエンスストア向けに米飯・麺・惣菜・サラダなどを製造・供給するベンダーである。ミッションを「おいしさと健康をもっと便利に」に掲げて両社の価値を融合させ、日本の中食産業を牽引していく総合中食メーカーを目指している。

CBT方式の惣菜管理士試験は 自分のペースで受験

私は、会社が受講を推奨している惣菜管理士をスキルアップのために取得しました。惣菜管理士の受講は、教育制度の必須要件ではありませんが、食品の開発・製造・加工・流通・企画販売に関する基礎から専門分野まで、幅広い知識を系統立てて習得できるため受講しました。

私自身、工場の品質管理について理解の浅い部分がありましたが、惣菜管理士養成研修で学んだことで理解が深まりました。

数年前に受けた三級と二級の受験の際は、日時・場所の選択肢が少なかったのですが、昨年受験したCBT方式での試験は受験期間が長く受験場所の選択肢も多かったので、子どもがいて勉強時間が取りにくい私でも無理なく自分のペースで受験することができて、とても良かったと思います。

新しい知識の習得で、 笑顔でホッとする安心感を届けます

24年7月に合併して、商品開発部は組織改編がありました。私は常温商品から、冷凍商品を開発する部署へ異動に

なり、米飯などさまざまな担当をすることになりました。冷凍商品事業は7月に新しくできた部署で、おいしさの追求・長期保存が可能な食材の開発・季節感が出せる計画的な生産などに取り組んでいます。新部署ではフローチャートを作成する機会があり、HACCPの重要管理点の考え方など、惣菜管理士の学びが役立っていると感じました。

また商品開発部には、新規の調理工程やレシピの開発をする基礎技術素材開発課と、製造設備の情報収集や検証などを行う加工技術開発課が新設されました。横と連携して創造性豊かなさまざまな商品を提案するために、これからも食品製造を学んでいきたいと思います。

この仕事に従事して一番の喜びは、開発に携わった商品が店頭で並んだときです。冷凍商品の開発はこれから学んでいくことも多くありますが、お客さまに便利でおいしい商品をお届けできるよう頑張ります。

惣菜管理士&デリカアドバイザーの皆さまへ



「笑顔いきいき」に登場していただける方を募集しています！
自薦・他薦問いません。資格取得して良かったことや現在の業務に生かしていること、おすすめ商品の紹介もOKです。
☎ QRコードからご連絡ください。



「イチゴさくらんぼケーキ」

北野 里佳 Kitano Rika (所属：嬉々!! CREATIVE)

1979年生まれ。優しく、落ち着いた印象を与える作品を描く“嬉々!! CREATIVE”のベテラン作家。インテリアや雑貨の本を参考に、クラフト紙や画用紙につながったり離れたりする独特の輪郭を描き、色鉛筆で少しずつ塗り進める。ゆっくり丁寧な作品づくりが人柄を表している。

jm News Contents January 2025 No.335

- 02 笑顔いきいき ㈱日本デリカサービス 牧野 絢子 さん
- 03 2025年 年頭所感
- 06 スペシャルインタビュー 能登半島地震から1年 地域の食のインフラとして
- 09 協会活動報告
- 12 特集 「令和6年度革新的ロボット研究開発等基盤構築事業」採択決定
- 20 惣菜新時代 Vol.9 惣菜業界の課題と「2025年大阪・関西万博」の注目点
- 21 《安全・安心な食の知識⑤》 ノロウイルス
- 22 ニュースダイジェスト/アンケートクイズ
- 23 正会員名簿 (2025年1月1日現在)

「惣菜管理士」研修 内容充実で人材育成強化 ロボフレも推進

一般社団法人日本惣菜協会 会長
平井 浩一郎



新年明けましておめでとございます。

旧年中は会員の皆さまをはじめ、関係省庁・団体の皆さまにはご支援ご協力を賜り、厚くお礼申し上げます。

「令和6年能登半島地震」から1年が経ち、今も続く復旧・復興に向けたご心労・ご苦労に改めてお見舞い申し上げます。世界的な食糧需給バランスの不均衡化や製造原材料の供給不全が続く中、日本経済においても円安の継続、原材料費の高騰、人材不足など、大変厳しい経営環境が続きました。

また国内農産物では、国産米が近年に例のない価格高騰と市場流通不足となり、「令和の米騒動」といわれるほどの事態となりました。

このような中、昨年発表しました2023年の惣菜市场規模は、顕著なインバウンドの増加や手堅い消費者ニーズに支えられ、10兆9827億円（対前年4・9%増）となり、11兆円目前まで成長しました。

協会では、惣菜管理士資格試験に関してCBT方式が定着する中、養成研修の修了要件としての「集合セミナー」を全国22会場で開催し、受講者の皆さまからもご好評いただいているところです。昨年10月に開講した惣菜管理士養成研修においても、3200名を超える申込みがあり、現在受講いただいております。今後も研修内容の充実に取り組み、食に関連する企業の人材育成強化に努めてまいります。

また、One for all. All for oneの理念のもと、多くのベンダー企業さまと共にロボフレンドリーな

環境を実現する取り組みを推進する中、24年度も経済産業省の補助事業に採択されました。一日でも早く惣菜製造業の皆さまにご活用いただける成果創出に向け、取り組みを継続しているところです。加えて「製品規格書の統一」「番重の統一化」「外国人材の活用」などの業界課題だけでなく、持続可能な社会のために「食品の廃棄ロス」「廃プラスチック」などのSDGsへの対応にも引き続き取り組んでまいります。

惣菜・中食産業は国民の食生活に欠かせない重要な産業であり、中食に対する消費者の期待も大きくなるばかりです。協会では、これからも豊かな食文化を守り継承していくとともに、惣菜管理士事業による人材育成をはじめとして、さまざまな業界課題解決に継続的に取り組み、国民の食生活に欠かせない重要な産業としての誇りを持って、さらなる業界発展を目指してまいります。

昨年度は40数社の新会員が加わり、現在700社を超えるまでの会員数となりました。食品産業の中の位置づけもより重要になってきております。一団体としての活動にとどまらず、関係する業界団体および、農林水産省をはじめ各行政機関との連携をさらに強化し、各事業を進めてまいります。

本年も変わらないご支援・ご協力をお願い申し上げますとともに、皆さまのますますのご発展を心よりご祈念申し上げます。年頭のごあいさつとさせていただきます。



能登半島地震から1年 地域の食のインフラとして

社員の安全を第一に、 食の支援の輪を広げる

2024年1月1日に発生した石川県の能登半島地震では、半島内のほとんどの食品スーパーが天井落下や物流の寸断で商品を提供できなくなっている中、能登半島の付け根に位置する羽咋市（はくいし）に本社がある八幡は、能登半島に食を届けられる企業として活動した。「社員の安全が第一」「LINE WORKSに助けられた」と語る久保圭子社長に、当時の能登の被害状況や社内の混乱と運営について聞いた。

聞き手／（一社）日本惣菜協会専務理事 清水誠三



八幡グループ 社長 久保 圭子氏 Kubo Keiko
父・久保順一会長が起業した頃に誕生。事業は徐々に拡大し、3歳から製造の手伝いを始め、学生の頃は早朝に巻き寿司を作ってから登校。生活の全てが八幡の帝王学という環境で成長する。1966（昭和41）年に創業した会社は、㈱八幡（yahataすしべん22店舗）、㈱まぐるや本店（回転寿司2店舗）、㈱味のやはた（工場）、㈱八幡炊飯（学校給食）の4事業のグループとなり、イーティンとテイクアウトの二刀流という独自のスタイルで能登半島から石川県全域に広がり、外食・中食のリーディングカンパニーとして成長する。

情報のない中でも 重要案件を決断

清水 能登半島地震から1年が経ちました。9月には能登豪雨が発生し、遅々として復興が進んでいないと聞いています。被害に遭われた企業の皆さま、住民の皆さまには心からお見舞いを申し上げます。1日も早い復興となりますことを心からお祈りいたします。

今回は八幡さんの経験を通して、企業のBCP（Business Continuity Plan）事業継続計画）対策という観点からお話を伺いたいと思います。まずは、震災発生時の状況をお聞かせください。

久保 当社は震源地の志賀町から30km弱の羽咋市にあり、最大震度7を観測した地震により住宅の倒壊、道路の破損や液状化などの甚大な被害が発生しました。海抜11m地帯で、東日本大震災のようなことがあったら本社・工場・自宅は捨てなくてはならないという覚悟が必要な地域です。地震が発生した1月1日は定休日でした。16時6分の1回目はひどい揺れでしたがすぐに収まり津波はないという報道を確認していましたが、その4分後の16時10分にまた携帯がけたたましく鳴って大きく揺れ、22分には大津波警報が出ました。

2日の製造が2時から始まる4時間前でした。災害時の企業の動きとしては被害状況確認・社員の安全確認だと思えますが、とにかく最低限の持ち物だけ持って地域の避難所の市役所へ家族で避難しました。テレビもなく、地震や被害に関する情報がまったくないので困惑は広

りました。

まずは、2日の営業の可否を決定して連絡しなくてはなりません。年間でも2〜3番目に売り上げる日で、それだけの仕入れもしていましたが、2日は休業としました。全店の予約をいただいているお客さまにお断りの連絡を入れるため、1日の18時ごろに、2日は営業と事務だけ出勤してほしいと連絡しました。各店舗の予約状況を本社で把握していたので助かりました。

中には電車内で地震に遭い、アナウンサーもなく状況が分からない中で、翌日店を開けなければと4時間かけて真夜中に本社までたどり着いた店長もいます。幸いにも本社と工場は無事でした。水は地下水なので使うことができ、水道水がしばらく止まっていたために社員や地域の方に解放しました。

携帯がつながらない中、 LINE WORKSは機能

清水 被害状況はどうでしたか。

久保 「すしべん」は、羽咋市含めて能登半島に7店舗、金沢含めて半島より南に15店舗あります。そのうちの12店舗が被害を受け、社員の安全確認に時間がかかりました。奥能登（珠洲・能登・輪島・穴水）出身の社員はお正月の里帰りをしており、最後の一人と連絡が取れたのは4日でした。震源地の志賀町から事務所・工場の従業員の3分の1が通勤していませんが、3月中旬まで出勤できない状態でした。

奥能登は道路が破壊されているので動

けません。1月8日の能登半島の道路状況(図)は、通行止め・規制ありの箇所ばかりでした。

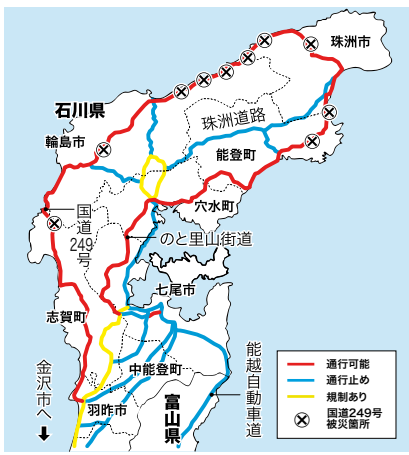
清水 津波はどの辺りまで到達しましたか。

久保 珠洲市や能登町の富山湾内側に面する東岸でした。輪島市などの半島北岸に津波は来ませんでした。海岸沿いの地面が激しく隆起し、1km位の瓦礫(がれき)の町もありました。珠洲市では津波に対しての意識が高く、地震から約10分で津波が到達するため、5分で高台へ逃げる訓練が地域で行われていたということでした。

東北や熊本など頻繁に大きな地震が起き、南海トラフ地震も予測されています。今、反省しても遅いのですが、どこか人ごとで、まさか石川県にこんな大きな災害が起きると思っていませんでした。

清水 そのように反省されている方は多いと思います。だからこそ、自分のこととして準備が大事ですね。

久保 本当にそう思います。日頃の積み



1月8日の能登半島の道路状況

重ねが大切です。

工場を止めると判断したものの、その連絡がまた大変でした。携帯の通信局は全滅でしたが、工場長と連絡が取れたので、そこからは工場長にお願いしました。

携帯は3日目くらいから徐々に使えらるようになり、1週間過ぎたところで全携帯会社を通じるようになりました。そのような中でも、LINEはつながっていました。会社では「コロナ禍にLINE WORKSでグループを作り、各部署・店長から全社員に連絡することで力を発揮していました。震災時は従業員の安全や店の状況、チーム長会議など複数人で決めたことを連絡する際に役立ちました。

徐々に店を開けていきましたが、その過程ではインフラの状況で計画変更が頻繁にあり、そのたびに仕掛品や商品の近隣店舗への移動がありました。グループLINEでは1回の通話で迅速に決定と伝達ができ、ロス削減にもつながり本当に助かりました。地震後の3月ごろまでは、状況判断が必須のことが毎日起きて判断を続けるという日々で、ほとんど細かい記憶がありませんが、LINE WORKSの記録により後で確認することができました。

清水 ビジネス向けチャットツールのLINE WORKSは、協会でも使用しています。地震のときには、北陸支部の役員とやり取りしました。

安全第一、店を見に行かないように

久保 1日の17時10分に、「安全第一、

店を見に行かないように。明日、工場の製造はしません」とLINE WORKSで伝えました。工場長からも同様に連絡が入っています。中には、特注のお客さまの名簿を店舗に取りに行きたいという店長もいましたが、本手で手配するから行くなと指示しました。

清水 経営者としては、安全第一と言っても状況がわからないので不安でしたね。

久保 1日の18時30分、穴水の店長から「穴水は壊滅的です。店の中の品物を提供してよいですか」という連絡がありました。「もちろんよいです。ただ、危険なことは絶対にしないでください」と、まだ自衛隊は入っておらず、消防団の了解を得てから店舗に入るようにと指示を出しました。

清水 食の提供も大事ですが、危険なことをしてはいけないという確かな判断です。

久保 店舗に行くにも地面が隆起している、道路にマンホールが二ヨキ二ヨキ出ている状態です。夜中は特に危険でした。2日からは、皆が被害状況を写真で送ってくれました。

浄化槽が歪んでマンホールが40cm隆起

清水 深刻な被害を受けた店舗の状況はどうでしたか。

久保 一番被害のあった七尾店は、浄化槽が歪んでマンホールが40cm隆起しました。当初は換えればよいと簡単に考えていましたが、一斉に浄化槽不足・作業員

不足になりました。地面はソフトクリム状態で駐車場に車を入れられず、地盤改良後に開業できたのは7月でした。

各地域の店舗のインフラが整うまでは、テイクアウトのみで営業。水道が使えるようになってからも下水が完備しないとトイレも厨房も使えないため、全店舗までには時間がかかりました。

能登半島の復旧が遅れた原因は、道路が遮断され半島内に復旧作業員が入れなかったこと。入れるようになっても半島内に宿舎が無いので金沢から通うため、移動に通常の3〜5倍の時間がかかり、実際の作業は1日3時間程度という状態が続いたことなどがあります。被害のひどい地域では7月まで携帯トイレで営業していたそうですが、営業できないところが多かったです。

4日から八幡の営業状況をFacebookで告知

久保 4日から市役所にもすしべんの営業状況を共有して、Facebookに営業状況を投稿しました。時間制限の店もありますが17店舗が営業にこぎつけました。当初は寿司弁当・おでん・飲料・菓子類などのテイクアウトのみでしたが、徐々に店内で飲食もできるようにしました。

清水 地域の食のインフラとして、使命を果たされていたということですね。

久保 炊きあがっていたご飯があったので、2日の当日に出勤できる社員を募り、7名出勤してもらいました。いなり寿司・手巻き寿司・手巻きおにぎりを朝から作るように指示し、1店舗で販売し

ました。本社近くのまぐろ屋が無傷だったので、その厨房で揚げ物や炒め物を作って惣菜も運びました。ものすごい行列でした。1人が被災した親戚の分や近所の分などたくさん購入されるので、500パック持って行っても5分で品切れになり、欲しい方に対してはすずめの涙だったかもしれません。お客さまの中には、「コンテナごと買っていいですか」という方もいらっしゃいました。

清水 どうされたのですか。

久保 制限をかけませんでした。輪島の火災も収まらず奥能登に入る車に制限があり、奥能登に行ける方が食料を運びしか手段がないと判断しました。

清水 地元のことを把握していないとできない判断です。

混沌としている現場

久保 関西から海苔が届かなくなりました。関西方面の車は羽咋の手前のかほく市でUターンさせられていました。金沢方面から通う社員も、初日は検問でそこを通過するのに2〜3時間かかったということでした。道路情報の収集はとても大事で、1度通れたから開通かと思うと、また閉鎖になるなど常に変わっていました。社員も自宅だけではなく、親や近所の面倒、さらには奥能登から親戚が避難してきているなど、水くみ一つとっても大変な作業でフルタイム勤務が難しいという人もいましたし、心労とショックが重なって倒れる人が出たりと日々状況が変わりました。

困ったことがあって役場や県庁に電話してもなかなかつながりません。避難所に炊き出しの申し出をしても、知り合いを探して独自でお願いしますとのことでした。

2日には志賀町からも、手巻き寿司と手巻きおにぎりが欲しいという依頼がありました。当社も人手がなく、役場までの配達という条件で承諾しました。志賀町と一言で言っても地域が広く、通行止めが多かったためです。3日から配達が始まりました。3日に「国が弁当を用意してくれるというので打ち切っているですか」という連絡があり、落ち着いてきたのだなと思っていたところ、2日後に「国がくれるといったのにはくれないうです。私が全責任を持ちますから、八幡さん、至急作ってください」という悲痛な電話があり、現場は混沌としていました。

半島の食品スーパーは全滅 八幡が唯一

清水 いろいろな判断していく中で、特に気を付けたことはありますか。

久保 従業員の安全と健康です。閉めていた店舗が開店できるので、店長は最初からフルオープンを目指します。しかし1カ月半なり2カ月のブランクがあるので、徐々に従業員の体を慣らしていくかなと大変なことになります。

清水 能登半島の食品スーパーで、惣菜を販売していましたよね。

久保 地震当初、スーパーやコンビニは

全滅でした。店内面積の広いスーパーさんは、ほとんどの店舗の天井が落ちました。地元の人たちは「大変申し訳ない言い方だが、地震発生が休業日の1日で良かった。かきいれ時の年末の31日や年始の2日だとお客さんが大勢下敷きになっただろう」と言っています。天井の修理をしたくても修理業者が能登半島に入れませんし、労働者も備品調達も半島全域で不足しているので困難を極めました。

商品の搬入も道路が被災して物流は止まった状態でしたから、店を開けたとしても品物は入りません。個人の食品スーパーは軒は営業していたと聞いています。食品を販売できていたのは当社だけでした。

清水 八幡さんの存在感は大きく、休まないことに大きな意味があります。資材

や材料はどのように調達したのですか。

久保 最初の1週間は仕入材料が本社から20km手前までしかトラックが入れないため、根上町の配送センターまで取りに行かなければならない状態で、材料や人員の手配は時間との戦いでした。

人員が足りないため、私も夕方から閉店まで店舗洗い場に入っていました。

1月下旬にご家族で来店されたお客さまは、子どもたちがメニューを選べるのはしゃぎ、「地震後すぐから八幡さんの手巻き寿司やおいなりさんを食べ、今日はおうどんやカツ丼を食べて地震前の日常に戻ってきた感じがしました」と手を合わされた方の中には涙があり、私も涙が出ました。食の大切さを感じ、震災時の食の提供に微力ながら貢献できた気持ちでした。



お客さまの声から 今のスタイルに

久保 順一 会長

「すしべん」は何屋ですかと聞かれると、食べ物を中心としたコンビニのような店と言っています。最初は食堂を始めましたが、儲かった分を全部私が使ってしまった、妻が圭子を出産するため実家へ戻っている間に店を売る羽目になりました。これが商売のスタートです。とりあえず生活するために八百屋の運転手になり、市場に通うようになりました。

当時、1958年にインスタントラーメンが発売されブームになりました。これからは、こういう簡便でおいしい物が流行するのだとピンとききました。そこで、母親が運動会で作ってくれた巻き寿司を思い出し、巻き寿司といなり寿司を見よう見まねで作って市場に販売しました。珍しいのでとても売れて、ドライバー仲間が通う他の市場にも販売してもらい、寿司の製造卸で再起することになりました。

テナント店を経て、100万円の投資で月に100万円売り上げるフォーマット店を作り、約3坪のプレハブを道路に面して置く直営のテイクアウトを始めました。売れすぎて交通渋滞を招いてしまい、夜中にブルドーザーで店を移動させたり、駐車場を作ったりと問題が起きるたびに対応していた時代です。目標商品を売上げた後は店が暇になるので、注文するとすぐに出てくる駅構内のうどんをヒントに、100円で作りたての温かいうどんの提供を始めました。北陸にはご飯物と汁物を一緒に食べる食文化があり、これもヒットしました。

繁盛するので、テイクアウトとイートインのある店舗の多店舗展開を始めました。お客さまから惣菜も置いて欲しいと要望があり、おかずがあるので弁当も作り始めました。お菓子や飲料も置いて欲しいなど、お客さまの声から自然と今のスタイルになりました。今、すしべんの一番人気はラーメンです。これも、高校生の声から商品化しました。

八幡の飽きのこない味の原点は、妻の房子専務が毎朝とっているだしです。惣菜やうどん、外食店も味は八幡のだしがきいた優しい味がベースです。



会員数 717 社 (正会員 : 388 社 賛助会員 : 295 社 協力会員 : 34 社) 2025.1.1 現在

(北海道支部)

北海道
(有)アド・ワン
(株)九神ファームめむる
(株)コアファーム
(株)彩香
(株)ダイエツクック白老
(株)大果
(株)玉よし
(株)たるま食品(株)
(株)弁釜
(株)北海道フード(株)
(株)美奈味
(株)ライラック・フーズ(株)
(株)ラルズ

(東北支部)

青森県
(株)あおもりコープフーズ
(株)かはや食品(株)
(株)サンカチ
(株)青和食品
岩手県
(株)青三
(株)あんしん生活
(株)兼平製麺所
(有)塚商店
(株)マーマフーズ(株)
宮城県
(株)海洋
(株)グリーンデリカ
(株)佐市
(株)サトー食肉サービス
(株)シバヤ食品(株)
(株)仙水フーズ
(株)だいた製麺
(株)八葉水産
(一社)みやぎ保健企画
秋田県
(株)秋田ごはん工場
山形県
(株)三和漬物食品(株)
(株)松川弁当店
(株)ミールサービス
福島県
(株)内地醸造(株)
(株)グリーンフーズよしだ
(株)商工給食
(株)デリアン・クオリティー
(株)美女来
(株)フォーシーズンファクトリ

(関東支部)

茨城県
(有)大蔵
(株)カジマ
(株)カシミ
(株)せき
(株)ファーストフーズつくば
(株)弥七
栃木県
(株)遠藤食品(株)
(株)小野口商店
(株)健食
(株)マルシンフーズ
群馬県
(株)クリハラ
(株)タムラデリカ(株)
(株)田村屋
(株)ベイシア
(株)みまつ食品
(株)モリヨシ(株)
(株)宵 八久
埼玉県
(株)アーリーフーズ(株)
(株)アイソニーフーズ
(株)あらか
(株)関越物産
(株)関東ダイエツクック
(株)コープデリフーズ
(株)草加デリカ
(株)デリモ
(株)戸田フーズ(株)
(株)富岡食品
(株)ビックルスコーポレーション
(株)福島食品
(株)ベルク
(株)豊彩
(株)ホームデリカ
(株)マルコーフーズ(株)
(株)武蔵野

株)ヤオコー
千葉県
(株)エス・デリカファクトリー
(株)神田乾物
(株)グローバルフーズ
(株)タイハイ(株)
(株)デリシャス・クック(株)
(株)虎屋産業(株)
(株)日本化工食品(株)
(株)HIKARINIHON(株)
(株)フジフーズ(株)
(株)万星食品(株)
(株)若しば企画サービス

東京都
(株)相生産業(株)
(株)イニシオフーズ(株)
(株)エムアイフーズスタイル
(株)オージーフーズ
(株)大島園
(株)大谷政吉商店
(株)岡商商事(株)
(株)オリジん東秀(株)
(株)韓国広場
(株)給食センター富貴
(株)銀しゃり
(株)サンデリカ
(株)JR東海リテイリング・プラス
(株)JR東日本クロスステーションフーズカンパニー
(株)湘南食品(株)
(株)知床館
(株)シントミフーズ(株)
(株)大合
(株)隆峯
(株)ちよだ館
(株)チルディー
(株)テリア食品(株)
(株)東立商事(株)
(株)仲野水産
(株)なとりデリカ
(株)ニッセーデリカ
(株)ビッグシェフ(株)
(株)ファーストフーズ
(株)富士商会
(株)附忠

株)プリマハム(株)
(株)丸山青果(株)
(株)ミート・コンパニオン
(株)ヤマヲ
(株)ヤヨイサンフーズ
(株)吉野家ホールディングス
(株)ヨシムラ・フード・ホールディングス
(株)よしや
(株)ランフリー
(株)わらべや日洋食品(株)

神奈川県
(株)太堀
(株)キンセイ食品(株)
(株)寿食品(株)
(株)相模フレッシュ(株)
(株)ジャンボリア
(株)大栄フーズ(株)
(株)トオカフーズ(株)
(株)はなまるフードサービス
(株)美幸軒
(株)ミツハシ
(株)利恵産業(株)

山梨県
(株)オギノ
(株)シミズフレッシュデリカ
(株)富士物産
(株)まもかーる
長野県
(株)あずみのふうず
(株)イチハラフーズ
(株)フレッシュベジ加工
(株)有本郷鶏肉
(株)みすずコーポレーション
(株)宮下製氷冷蔵(株)

(北陸支部)

新潟県
(株)有石倉製麺所
(株)ウオロク
(株)木村食品
(株)サトウ産業(株)
(株)佐藤食肉
(株)三幸
(株)タカノ食品(株)
(株)ハイブレイ
(株)原信ナルスオペレーションサービス(株)
(株)ひまわり食品

株)マツイフーズ
(株)有みやけ食品

富山県
(株)アイディック(株)
(株)アルデジャパン
(株)有こでら
(株)三和製玉
(株)竹勘
(株)つかもと
(株)ナプロス
(株)菱富食品工業(株)
(株)フードシステム
(株)フクシヨク
(株)北陸ミート(株)
(株)山の季食彩工業(株)
(株)ユーキフーズ

石川県
(株)イケウチ(株)
(株)一膳
(株)カナカン(株)
(株)クオリティランチ
(株)スギヨ
(株)SENREI
(株)大生食品工業(株)
(株)メルシーナガタ
(株)八幡
(株)ゆうきっちん
福井県
(株)大津屋
(株)カワグチ
(株)フレック食品工業(株)

(東海支部)

岐阜県
(株)伊藤食品
(株)舞舞屋
(株)カネハチ(有)
(株)河合寿司
(株)有それいゆ
(株)中部フーズ(株)
(株)デリカサイト
(株)ながもり
(株)緑洲通商

静岡県
(株)カネギ東海フーズ(株)
(株)こめやフードサービス
(株)タカラ・エムシー
(株)知久
(株)天神屋
(株)はまちゅう
(株)マックスパリュ東海(株)
(株)ヤマガタ食品(株)
(株)ヤマザキ
(株)ヤマザキフルーツ
(株)ユニテリ
(株)ユニフーズ
(株)ヨシケイ開発(株)

愛知県
(株)あじわい亭
(株)石川屋
(株)イチピキ(株)
(株)一富士製麺所
(株)魚初
(株)有右大臣
(株)カネハツ食品(株)
(株)カネ美食品(株)
(株)後藤食品
(株)小松屋食品
(株)塩義
(株)シバタ
(株)松寿
(株)新川食品
(株)杉本食肉産業(株)
(株)セキヤ食品工業
(株)セントラル製麺(株)
(株)だるま
(株)中部食糧(株)
(株)ドミーデリカ(株)
(株)ファーストフーズ名古屋
(株)フジデリカ
(株)プリムイソベン(株)
(株)まつおか
(株)まつかわ
(株)有水上食品
(株)ミノカン
(株)ミノヤランチサービス
(株)矢場とんセントラルキッチン
(株)ヤマナカ
(株)ロハスフード

三重県
(株)オーケーズデリカ(株)

株)三水フーズ
(株)三成食品(株)
(株)デリカ食品(株)
(株)丸味食品(株)
(株)ヤマダイ食品(株)

(関西支部)

滋賀県
(株)タナカフーズ(株)
(株)ベジカフーズ
(株)ベストオーネ
京都府
(株)角井食品(株)
(株)関西ダイエツクック
(株)煌
(株)柴常
(株)ノムラフーズ
(株)ビックルスコーポレーション関西
(株)珉珉食品(株)
(株)わらびの里(株)
大阪府
(株)アドバンス
(株)いいなダイニング
(株)エスアールジャパン(株)
(株)MDG
(株)合同食品(株)
(株)ゴールドエッグ(株)
(株)崔さんのお店
(株)三栄食品(株)
(株)サンエッセン
(株)せんにち
(株)大起産業(株)
(株)大つる
(株)ダイワサミット(株)
(株)田中食品興業所
(株)ナリコマフード
(株)ニコニコのり(株)
(株)阪急デリカ
(株)ほっかほっか亭総本部
(株)松田食品工業(株)
(株)丸大食品(株)
(株)山福
(株)邑来食品

兵庫県
(株)明星食品(株)
(株)今里食品
(株)沖物産(株)
(株)関西スーパーマーケット
(株)関東屋またの食品(株)
(株)ランドフードホール
(株)ケンミン食品(株)
(株)合食
(株)日高食品工業(株)
(株)フジコ(株)
(株)フジコNEWデリカ(株)
(株)ブンセン(株)
(株)ロック・フィールド
奈良県
(株)味の大和路
(株)大徳食品(株)
(株)奈良コープ産業
(株)フルックス
(株)三原食品(株)
(株)藤本食品(株)

(中国四国支部)

鳥取県
(株)さんれいフーズ
島根県
(株)出雲みらいフーズ
(株)キヌヤ
(株)大惣
岡山県
(株)魚宗フーズ
(株)セントラルフーズ
(株)つるや
(株)仁科百貨店
(株)ハートデリカ
(株)藤屋
(株)わかば食品(株)
広島県
(株)アステピア(株)
(株)イズミ
(株)門井商店
(株)ダイエツクックサプライ
(株)堂本食品(株)
(株)広島アグリフードサービス(株)
(株)広島駅弁当(株)
(株)フジ
(株)藤三

(株)フレッシュセブン
(株)マイ・コック
(株)山豊
(株)ゆめデリカ
山口県
(株)農水フーズ(株)
(株)丸久
(株)ミートセンター杉本畜産(株)
(株)緑山会
徳島県
(株)有グリーンランド
(株)四国化工機(株)
(株)徳冷
(株)マルハ物産

香川県
(株)アオヤマ
(株)フードテック
(株)藤井食品
(株)八幡食品(株)
愛媛県
(株)愛通(株)
(株)クック・チャム
(株)クック・チャム四国
(株)クック・チャム my mama
(株)四国医療サービス(株)
(株)日本食研(株)
(株)日本食研製造(株)
(株)日本食研ホールディングス(株)
(株)ビージョイ
(株)フードサポート四国

高知県
(株)旭食品(株)
(株)アビタ
(株)サニーマート
(株)デリカサラダボーイ(株)

(九州支部)

福岡県
(株)あじやエンタープライズ(株)
(株)イヌイ
(株)エル三和
(株)オーケー食品工業(株)
(株)主計物産
(株)クックチャムプラスシー
(株)クックチャムマイチャンス
(株)セイブ
(株)ダイキョーブラザ
(株)長山フーズファクトリー
(株)博多久松
(株)はたなか
(株)ビーエト口
(株)不二食
(株)明治屋産業(株)

佐賀県
(株)九州ダイエツクック

長崎県
(株)デリカフーズ長崎(株)

熊本県
(株)イケダ食品(株)
(株)サン・ミールサプライ
(株)ヒライ
(株)ヒライ給食宅配サービス
(株)ふくとく(株)
(株)有マツエダフーズ
(株)めん食

大分県
(株)くらや
(株)有もり商事

宮崎県
(株)農)香川ランチ
(株)社福)キャンパスの会
(株)惣栄食品

(株)一ツ葉フーズ
(株)マルイチ
(株)ミツイシ(株)
(株)宮崎デリカフーズ(株)
(株)鹿児島
(株)松栄軒
(株)マルイ食品(株)
(株)藤屋
(株)アンリッシュ食品工業(株)
(株)エスエムアイ
(株)沖食スイハン(株)
(株)三高
(株)積徳商事

(海外支部)

海外
(株)ニジヤマーケット、NIJIYA MARKET

※協会登録住所を基に掲載しています